

رایت CD حاوی تصاویر بیماران

- بررسی اجمالی

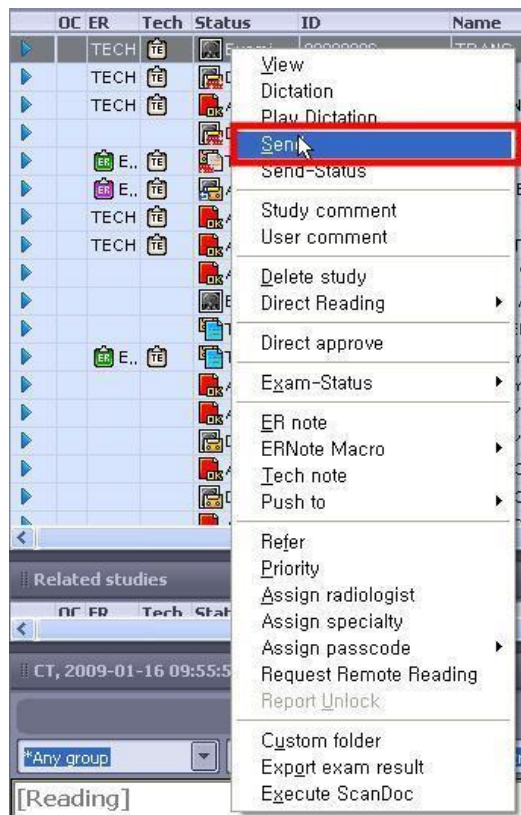
INFINITT PACS با رعایت استانداردهای IHE (Integrating the Healthcare Enterprise) و

PDI (Portable Data for Imaging) امکان رایت CD را فراهم می آورد. این CD شامل تصاویر DICOM و JPEG و viewer انحصاری INFINITT می باشد و امکان ویرایش اطلاعات بیماران روی آن وجود ندارد.

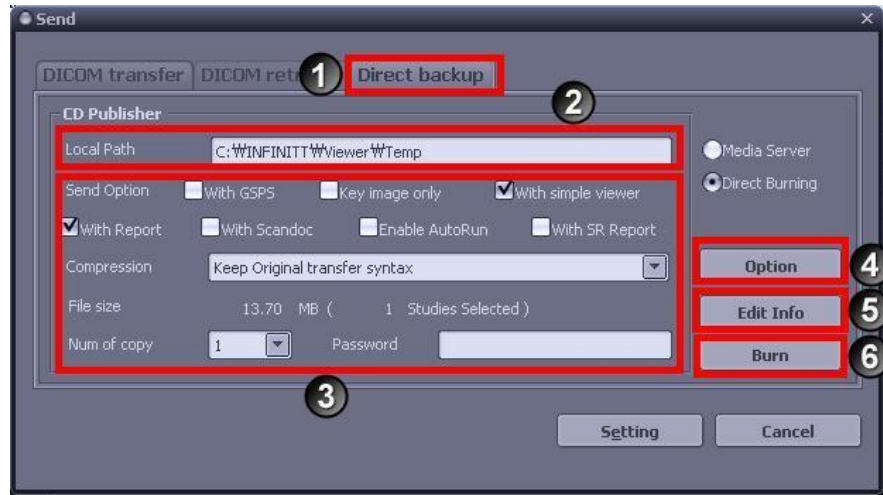
پس از رایت CD و به منظور مشاهده تشفیصی تصاویر (مناسب رادیولوژیست‌ها)، حالت مشاهده تشفیصی را (با در اختیار داشتن تمامی ابزارهای لازم برای بررسی تشفیصی) از صفحه ابتدایی می‌توان انتخاب نمود (پس از قراردادن CD در درایو CD-ROM، صفحه ابتدایی معمولاً بصورت اتوماتیک ظاهر می‌شود؛ در غیر اینصورت با مراجعه به درایو CD-ROM از محتویات داخل CD گزینه Autorun.exe را اجرا نمایید). همچنین به‌منظور مشاهده عادی و سریع تصاویر، حالت مشاهده عادی را می‌توانید انتخاب نمایید.

- تولید CD بوسیله ی Direct Burning :

مطابق تصویر ذیل، بیمار و یا بیماران مورد نظر جهت کپی کردن بر روی CD را انتخاب نمایید و پس از راست کلیک بر روی آن، گزینه ی Send را انتخاب نمایید.



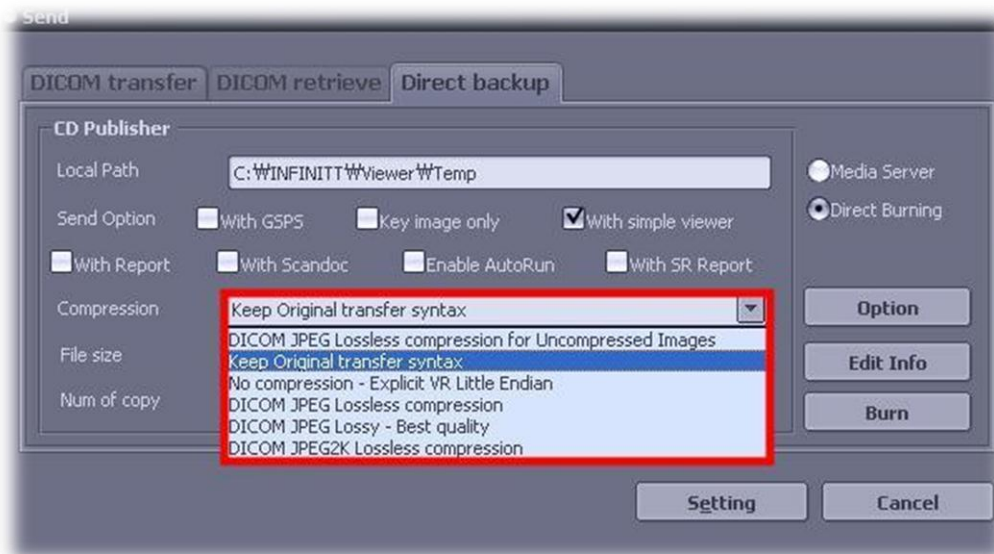
در صفحه ظاهرشده، تب سوم یعنی سربرگ Direct Backup را انتخاب نمایید:



۱- بر روی Direct Backup کلیک نمایید.

۲- این گزینه یک مسیر موقت برای ذخیره فایل CD Viewer می باشد. (در صورت تغییر در این مسیر، رایت CD صورت نخواهد پذیرفت)

۳- در این منو می توانید حالت های مختلف Send و Compression را انتخاب نمایید:

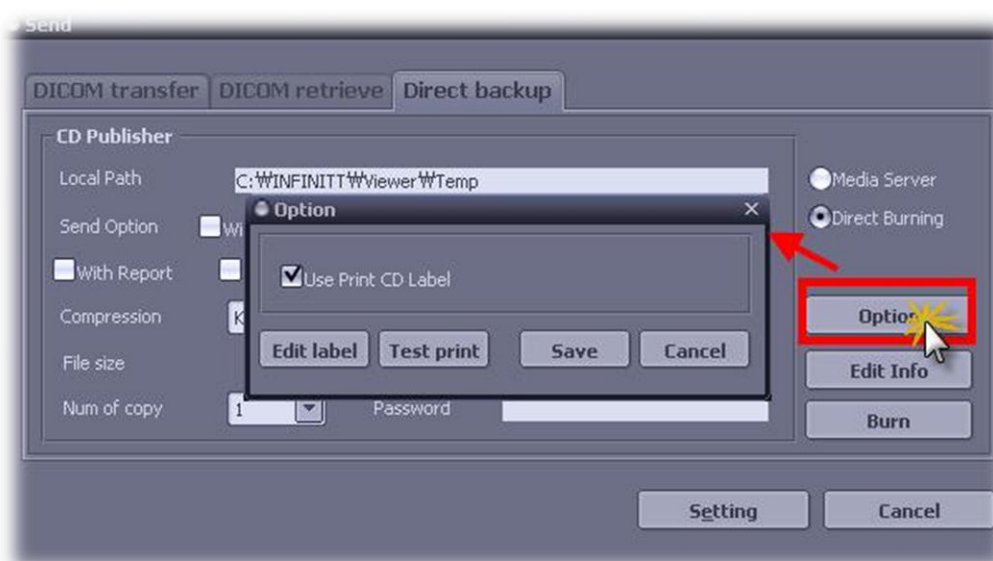


برای مثال می توانید گزینه های Report، فایل GSPS مربوط به تصویر، فقط تصاویر کلیدی منتخب، Viewer، نوع فشرده سازی تصویر Dicom و تعداد CD های مورد نظر برای رایت و SR Report را برای رایت به همراه تصاویر بیمار انتخاب نمایید.

😊 در صورتیکه تمایل دارید CD رایط شده به صورت AutoRun نمایش داده شود، دقت داشته باشید که در این مرحله باید گزینه ی Enable AutoRun را فعال نمایید.

😊 هالب است بدانید که GSPS(Grayscale Softcopy Presentation State) یک فایل Dicom است که وضعیت نمایش تصویر (Zoom, Window/Level, Rotate, Flip, Annotation) را توضیح می دهد.

۴- با کلیک بر گزینه ی Option، پنجره ی ذیل باز خواهد شد:



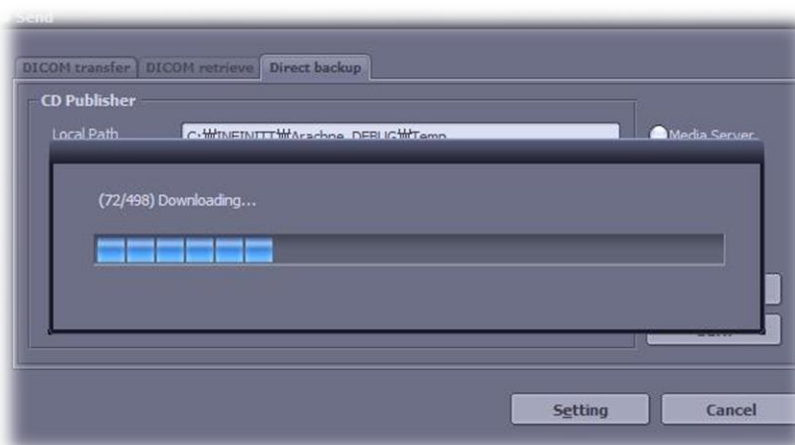
با انتخاب گزینه ی Use print CD Lable امکانات زیر را خواهیم داشت:
Edit lable : CD Lable را از طریق layout designer ویرایش می نماید.
Test Print : از Lable سی دی یک نمونه آزمایشی پرینت می نماید.

۵- این گزینه امکان ویرایش اطلاعات بیمار را قبل از رایط CD فراهم می آورد.

۶- و در نهایت دستور اجرای رایط CD را با کلیک بر روی گزینه ی Burn تأیید نمائید:

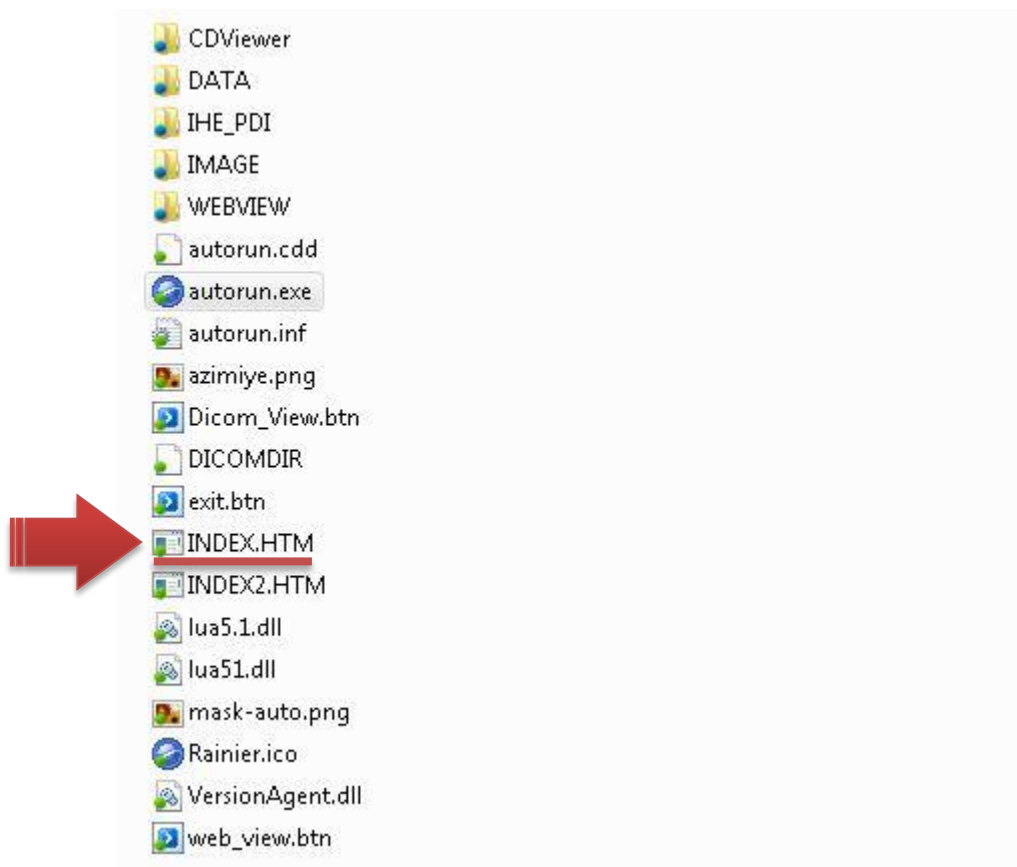
Password ورود به PACS خود را وارد کرده و بر روی گزینه ی Burn کلیک نمائید. (به جهت مسائل امنیتی، پسورد مجددا درفواست می شود تا هرکسی قادر به رایط اطلاعات بیمار(ان نباشد گرچه صفحه کاربری باز باشد)

در این مرحله ، پروسه ی دانلود فایل Dicom نمایش داده خواهد شد و برنامه ی CD-Burner شروع به رایت CD می نماید.



- **چک کردن تصویر رایت شده بر روی CD :**

باز کردن تصویر رایت شده که توسط Direct Burning تهیه شده است بسیار ساده می باشد. در صورتیکه در هنگام رایت CD گزینه ی AutoRun را انتخاب نموده باشید، CD به صورت خودکار در کامپیوتر شما باز خواهد شد در غیر اینصورت با دو بار کلیک بر روی گزینه ی 'Index.htm' (از فایلهای داخل CD) اینکار انجام می شود.



صفحه ورودی CD رایت شده در تصویر ذیل نشان داده شده است:

The screenshot shows a medical software interface. At the top left, there is a logo for INFINITT and SHIMA PARTO. Below it, there is a patient information bar with the following text: All, FMX, ^0057106: M, 041Y PERIAPICAL RADIOGRAPH (ADULT), 2007-03-16 13:40:51, IO, FMX18. To the right of this bar, there is a red arrow pointing to it, with the text 'مشاهده' (View), 'مشفصات بیمار' (Patient Information), and 'بیمار' (Patient). Below the patient information bar, there is a menu with three buttons: 'مشاهده تشخیصی' (Diagnostic View), 'مشاهده عادی' (Web View), and 'خروج' (Exit). To the right of the menu, there is a text box with the following text: 'لمافا جهت مشاهده تشخیصی تصاویر بر روی دکمه مشاهده تشخیصی کلیک نمایید، سپس در صفحه Worklist بر روی نام بیمار دوبار کلیک نمایید.'

۱- از طریق Web-View (مشاهده عادی) می توانید تصویر JPEG متناظر با آن را جستجو و مشاهده کنید.

۲- از طریق Dicom Viewer (مشاهده تشخیصی) می توانید تصویر اصلی DICOM متناظر با آن Exam را جستجو و مشاهده نمایید.